



家的大小事
一輩子都是特力的事!



Test Rite Group 特力集團

法律聲明



- 特力股份有限公司於本次簡報中所提供的訊息(包括所有前瞻性聲明 forward-looking statements)均有可能因新訊息、未來事件發生或其他原因而有變化，本公司並不承擔任何關於本簡報中訊息之更新或更正的責任
- 本簡報中所提出之前瞻性聲明與實際結果可能具有差異，並非明示或暗示之保證所提供的訊息具正確性、完整性或可靠性，也並非指針對公司、市場所提出的正式聲明。
- 2013年1月1日起，本公司已採用國際會計準則理事會所發行的國際會計準則(IFRS)、並經中華民國金融監督管理委員會(FSC)認證。本公司依據國際會計準則出具年度及期中合併財務報告，唯台灣所採用之國際會計準則與原先採用的一般公認會計原則之間會存在重大差異，故2013年的財務數字與先前發布的中華民國一般公認會計準則下的財務信息相比可能存在重大差異。

目次



- 集團介紹.....3
- 2014年上半年財務資訊摘要.....7
- 零售事業.....16
- 貿易事業.....27
- 附件.....39

經營團隊



Tony Ho, Group Chairman; Co Founder of Test-Rite Group. Tony played a critical role in Test-Rite's expansion into retail business and was instrumental in leading the company's IPO efforts. Tony recently completed the two-year Joint Executive MBA Program between Taiwan University and Fudan University and is currently working on his graduation thesis: "How to pursue further growth by organization transformation-take large retail group for example."



Judy Lee, Chairwoman, Test-Rite Int'l (2908 TT/2908 TW); Co Founder of Test-Rite Group. Best know as the "Queen of Hardline", Judy is a seasoned veteran of the import/export trading business. With Judy at the helm, Test-Rite Trading consistently provides outstanding services to retail customers globally and has received multiple recognitions as "Best Partner/Supplier".

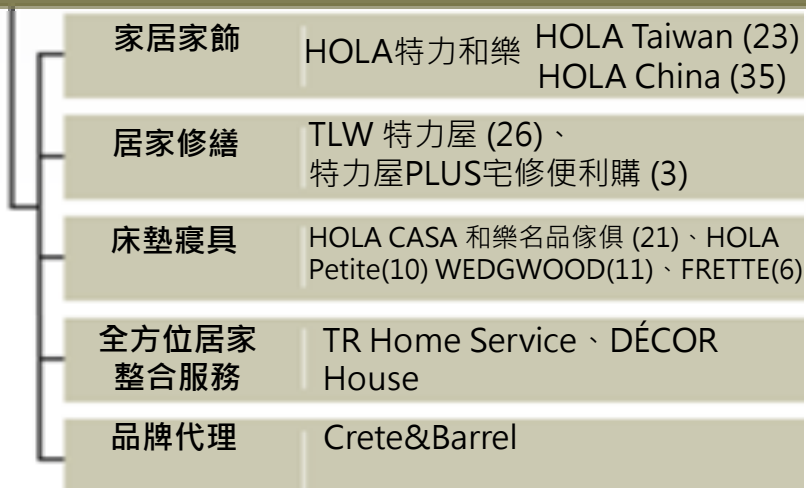


Sophia Tong, Group CEO. Sophia joined Test-Rite in March 2009 to lead both Trading and Retail businesses. Prior to Test-Rite Sophia was the General Manager of IBM Taiwan from 2006 to 2009 and the Director of China Banking Cluster for IBM Greater China Group. Sophia was previously with IBM for over 25 years.

Group Structure



特力屋零售事業 (2014年上半年度合併營收達：NTD\$ 10.5 bn)



市場布局

台灣

中國

特力貿易事業群 (2014年上半年度總出貨金額達：NTD\$ 9.29 bn)



市場布局

美洲

歐洲

紐澳

東南亞

印度

附屬事業群

設計團隊

產品設計、包裝設計、工業設計

中欣實業

賣場興建、辦公大樓興建、招商

物流/倉儲服務

中國大陸 台灣、美國、歐洲

特力集團目標



構築一個專注居家產業的
全球整合型企業

FORM A GLOBAL INTEGRATED
ENTERPRISE IN HOME-RELATED
PRODUCTS & SERVICES



透過創新與整合保持成長

GROWTH THROUGH
INNOVATION AND INTEGRATION

整合

創新

TEST RITE
特力集團



願景

策略

務極目標

文化

永續成長

SUSTAINABLE BUSINESS GROWTH

公司治理

CORPORATE GOVERNANCE



高績效 HIGH PERFORMANCE

顧客導向 CUSTOMER FOCUS

誠信、當責、謙和

INTEGRITY, ACCOUNTABILITY, MODESTY

Milestones





2014年上半年財務資訊摘要



Test Rite Group 特力集團

2014年上半年摘要

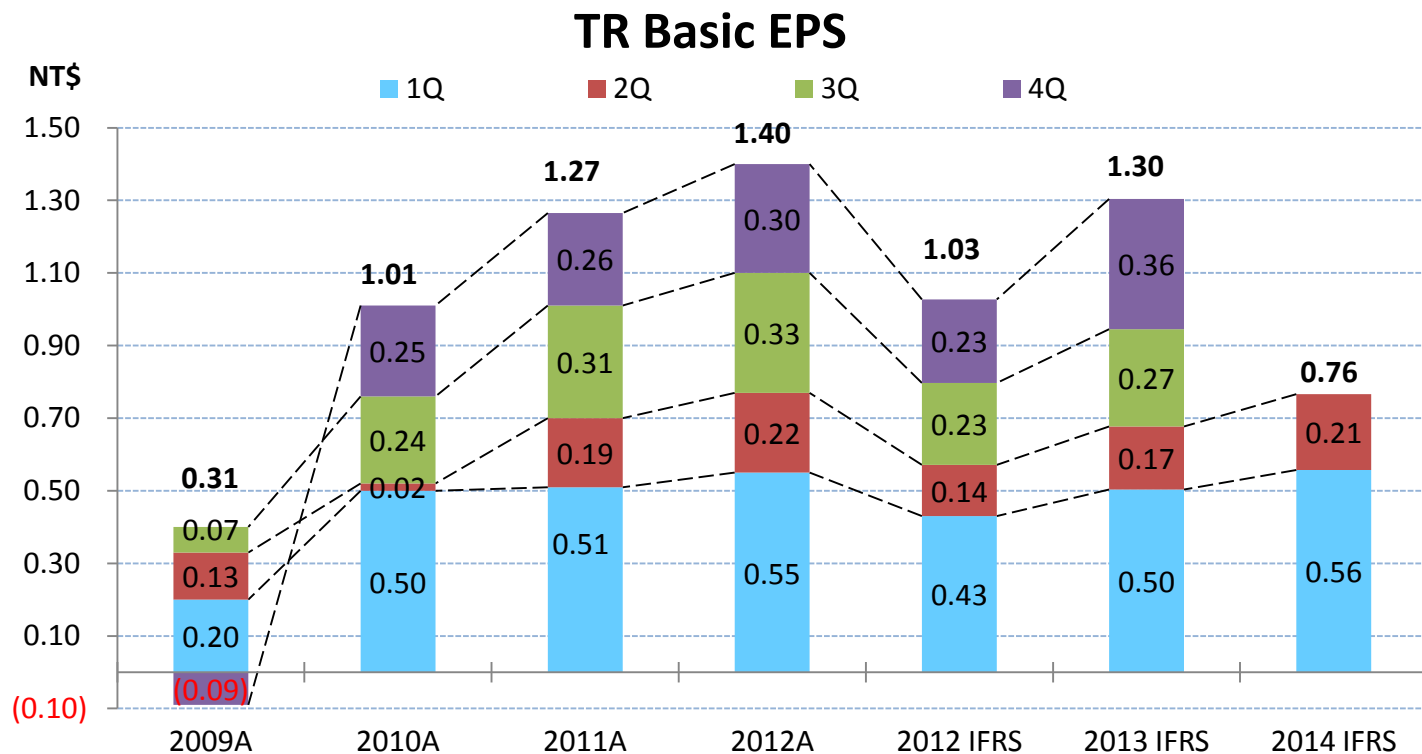


- 台灣零售事業2014年第二季淨利大幅成長64.3%，達新台幣 8千6百萬。成長動能主係平均客單價持續以及毛利的持續提升
- 2014年第二季台灣零售事業毛利率成長0.4個百分點，受惠於自有商品占營收比例的提升，其中尤以和樂台灣的影響最大
- 和樂中國於2014年四月分別於蘇州及成都各展店一家
- 和樂台灣於2014年五月於花蓮展店一家
- 和樂中國於2014年六月在天貓開設網路商店
- 新增採購代理客戶 - Fred's
- 取得Crate&Barrel的代理權, 預計於2015年底開設新店

2014年上半年度財務資訊摘要



- 繼續營業部門盈餘及EPS連續 16季正成長
- 2011 年及 2012 年合併營收已回到 2007 年水平，且合併稅後淨利超出 2007 年金融風暴前之高點
- 2014 年上半年度基本基本每股盈餘成長 11.8% 達新台幣 0.76 元，繼續營業部門每股盈餘為新台幣 0.69元，較去年同期成長 19.4%

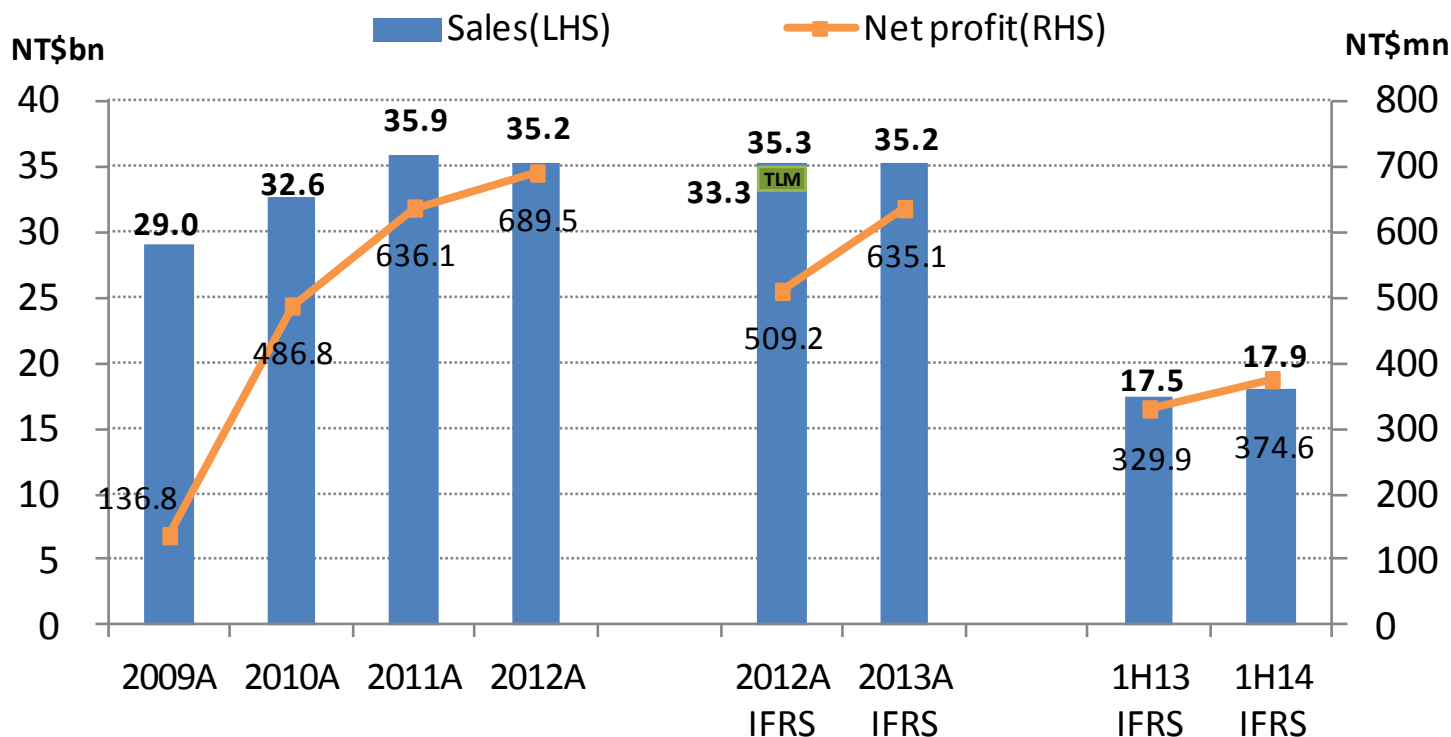


2014年上半年度財務資訊摘要



- 2014年上半年度集團累積合併營收為新台幣179.3億元，與去年同期成長2.6%，合併稅後淨利達新台幣3.7億元，較去年同期成長13.5%
- 獲利之成長動能係和樂中國虧損的減少以及貿易事業受惠於北美及歐洲零售需求的增加帶動出貨金額持續大幅成長

TR Group Sales & Profit

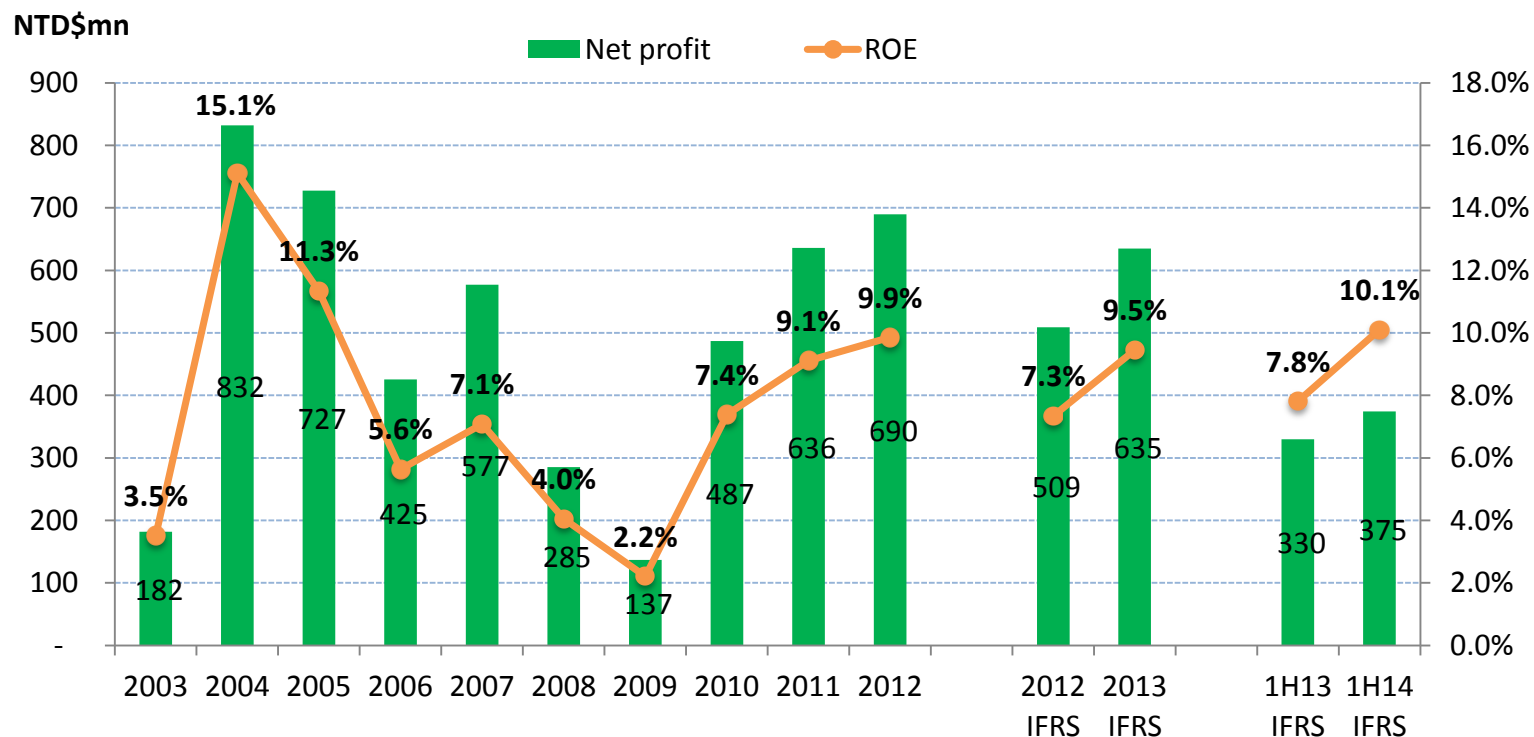


2014年上半年度財務資訊摘要



- ROE自2009年起逐年提升，主係受益於毛利率的提升及對負債比的下降
- 負債比之降低主係歸因
 - 處分東隆五金
 - 營運資金減少

TR Group ROE & Net profit

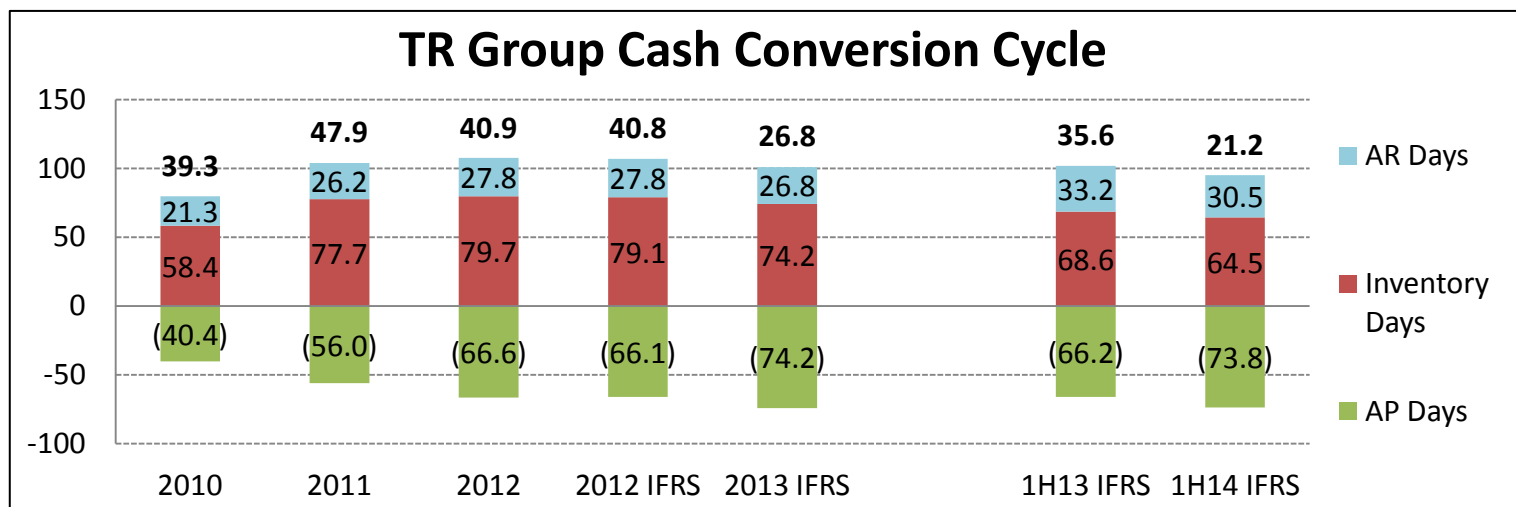


*ROE is defined as Net income/Average shareholders equity; for the trailing 4-quarters

2014年上半年度財務資訊摘要



- 營運資金之降低主係歸因於對存貨的控管及貿易與零售事業付款天數的延長 (貿易:30~90天 零售:90~120天)
- 2013年現金轉換循環縮短為26.8天，2014年上半年更再縮短至21.2天
- 2011年到2013年負債比降低40.1個百分點至73.8%，利息費用亦降低29.9%



NT\$ bn	2010A	2011A	2012A	2013A	1H13A	1H14A
Accounts receivables	2,186.4	2,961.8	2,413.5	2,759.4	2,864.6	3,130.3
Inventory	4,735.7	5,928.5	4,840.9	5,154.3	4,243.6	4,748.5
Accounts payable	3,212.7	4,471.9	4,531.4	5,467.0	4,735.1	5,550.0
Working Capital	3,709.4	4,418.4	2,723.0	2,446.7	2,373.1	2,328.8
YoY%		19.1%	-38.4%	-10.1%		-1.9%

2014年第一季及2013年度合併營收



Test Rite Int'l Co., Ltd. (2908) Consolidated sales breakdown (IFRS Based)

(NT\$ '000)	2Q13A	2Q14A	YoY%	1H13A	1H14A	YoY%
特力貿易合併營收	3,364.7	3,406.0	1.2%	6,358.0	6,660.4	4.8%
台灣零售事業營收	3,912.6	4,163.3	6.4%	8,403.2	8,546.8	1.7%
和樂中國營收	871.9	906.6	4.0%	1,901.1	1,959.5	3.1%
零售事業總營收	4,784.5	5,069.9	6.0%	10,304.3	10,506.3	2.0%
其他營收	453.0	401.2	-11.4%	808.7	762.9	-5.7%
集團合併營收	8,602.1	8,877.1	3.2%	17,471.0	17,929.6	2.6%

- 2014年上半年度累積合併營收達新台幣179.3億元，年成長率為2.6%
- 營收成長動能主要來自臺灣及中國平均客單價的提升與持續展店所帶來的成長效應，以及採購代理業務出貨金額隨歐洲和美國零售需求的增加而持續成長

2014年一至八月合併營收



Consolidated Revenue (NT\$ '000)	2013	2014	YoY % chg
一至七月特力貿易合併營收	8,533,363	8,849,103	3.7%
一至七月台灣零售事業營收	11,126,462	11,490,934	3.3%
一至七月和樂中國營收	2,481,767	2,580,913	4.0%
一至七月零售事業總營收	13,608,228	14,071,847	3.4%
一至七月其他營收	965,028	900,654	-6.7%
一至七月合併營收	23,106,619	23,821,603	3.1%

Revenue (NT\$ '000)	2013	2014	YoY % chg
一至七月傳統貿易出貨金額	8,381,063	8,666,508	3.4%
一至七月採購代理出貨金額	3,304,318	4,044,951	22.4%
一至七月總出貨金額	11,685,381	12,711,459	8.8%
一至七月採購代理業務佣金收入	28,742	31,505	9.6%

- 累積合併營收為新台幣 238.2億元，較去年同期成長 3.1%
- 貿易事業累積合併營收為新台幣 88.5億元，較去年同期成長 3.7%，累積合併出貨金額則計新台幣 127.1億元，較去年同期成長 8.8%。其中採購代理業務之佣金收入佔貿易合併營收 2.1%，而累積出貨金額則成長佔總出貨金額 33.8%
- 零售事業累積總營收為新台幣 140.7億元，較去年同期成長 3.4%。台灣零售事業營業額計新台幣 114.9億元，較去年同期成長 3.3%，而和樂中國累積營業額達新台幣 25.8億元 (人民幣5.8億元)，較去年同期成長 4.0%。

2014年展望



- 貿易事業
 - 出貨金額成長6~10%

- 台灣零售事業
 - 全年營收成長3~7%
 - 特力屋及特力和樂預計各展店2~4家

- 和樂中國
 - 全年營收成長4~10%
 - 目標2014全年達損益兩平
 - 2014年4月已展店兩家
 - 2014年第四季預計展店2~4家
(其中2家會於2014年12月到2015年1月之間展店)



RETAIL SECTOR 零售事業

Test Rite Group 特力集團

台灣零售事業策略



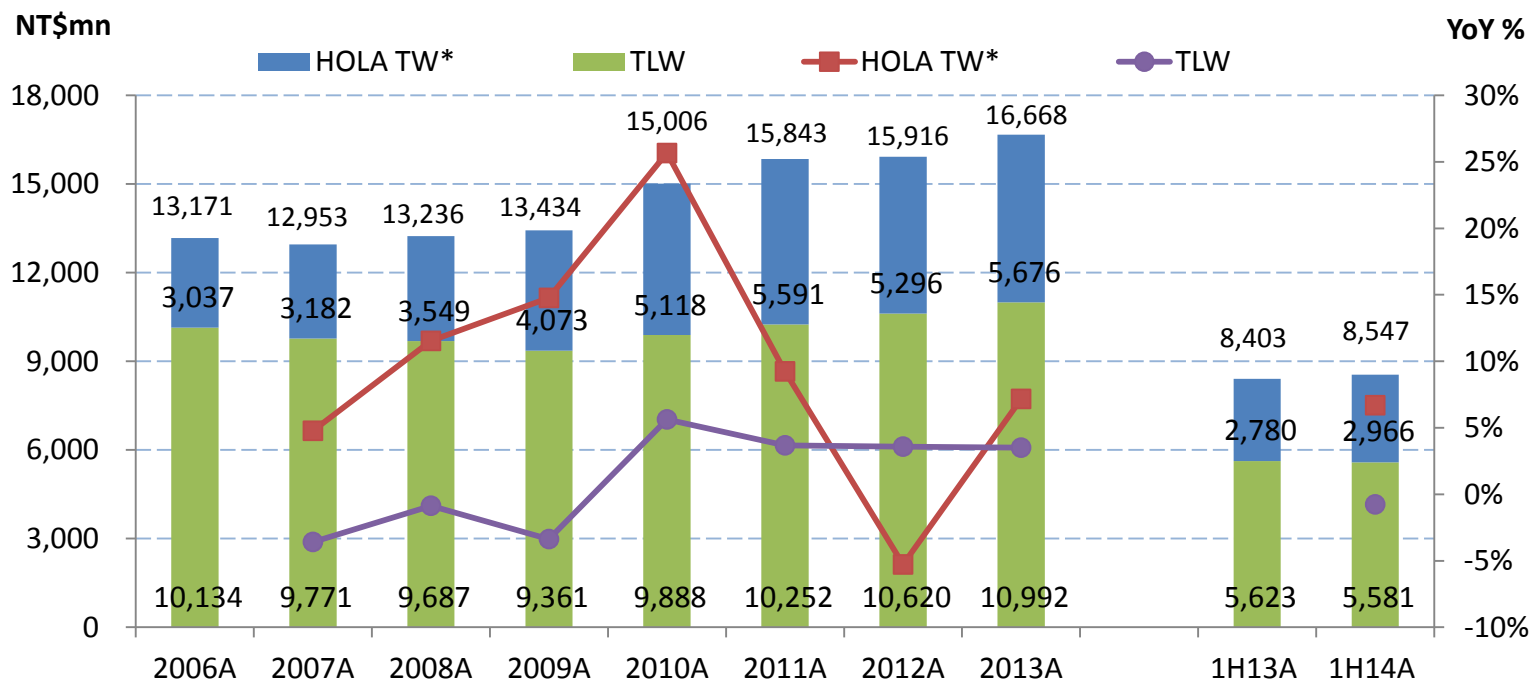
- TLW 特力屋
 - DIY 中小型通路服務(TLW Plus and TLW 好幫手)
 - 發展社區型小店：特力屋宅修便利購，提供產品及服務
- 和樂台灣
 - 和樂台灣預計每年展店1-2家
 - 發展中小型通路-HOLA Petite
 - 重振和樂台灣品牌形象
- 開發商品及自有品牌，改善毛利
- 引領時尚風格
- 發展全通路平臺

台灣零售事業發展近況



- 特力屋2014年第二季營業額較去年同期成長4.5%，達27.8億元，上半年度累積營業額為55.8億元，較去年同期衰退0.8%
- 和樂台灣2014年第二季營業額為新台幣13.9億元，較去年同期成長10.4%，上半年度累積營業額為29.7億元，較去年同期成長6.7%

TW Retail Net Sales



台灣零售事業發展近況



Store #	2006A	2007A	2008A	2009A	2010A	2011A	2012A	2013A	1H13A	1H14A
TLW	21	22	22	22	23	23	24	26	25	26
HOLA TW	11	12	13	13	18	20	21	22	22	23
Total	32	34	35	35	41	43	45	48	47	49

Selling space(m ²)	2006A	2007A	2008A	2009A	2010A	2011A	2012A	2013A	1H13A	1H14A
TLW	91,756	93,938	93,938	93,938	89,727	87,966	88,711	92,060	90,473	92,072
HOLA TW	36,919	40,073	43,541	43,541	50,349	53,995	51,780	53,117	53,282	54,326
Total	128,675	134,011	137,479	137,479	140,076	141,961	140,491	145,177	143,755	146,397

Avg. selling space(m ²)	2006A	2007A	2008A	2009A	2010A	2011A	2012A	2013A	1H13A	1H14A
TLW	4,369.3	4,269.9	4,269.9	4,269.9	3,901.2	3,824.6	3,696.3	3,540.8	3,618.9	3,541.2
HOLA TW	3,356.3	3,339.4	3,349.3	3,349.3	2,797.2	2,699.8	2,465.7	2,414.4	2,421.9	2,362.0
Total	4,021.1	3,941.5	3,928.0	3,928.0	3,416.5	3,301.4	3,122.0	3,024.5	3,058.6	2,987.7

全通路策略

<http://www.i-house.com.tw/>



- 2014年第二季營收為新台幣 7千9百萬元，較去年同期成長 8.9%，占特力屋營收2.9%
- 2014年上半年營收為新台幣 1.86億元，較去年同期成長 22.7%，占特力屋營收3.3%
- 2013年第一季至2014年第二季平均年成長率為31.9%
- 目前有約15,000個SKUs在線上銷售，目標在2015年底增加至16,000個SKUs
- 特力屋實體店面平均商品數為30,000~40,000 SKUs

全通路策略

http://www.hola.com.tw/



- 2014年第二季營收為新台幣3千4百萬元，較去年同期成長15.0%，占和樂台灣營收2.5%
- 2014年上半年營收為新台幣7千9百萬元，較去年同期成長18.9%，占和樂台灣營收2.7%
- 2013年第一季至2014年第二季平均年成長率為33.7%
- 目前有約10,000個SKUs在線上銷售，目標在2015年底增加至11,000個SKUs
- 和樂台灣實體店面平均商品數為30,000~40,000 SKUs

The screenshot shows the HOLA website interface. At the top, there's a navigation bar with the HOLA logo and various service links. Below that, a large banner promotes the mobile app with a QR code and the text 'HOLA手機版! 全新登場! 24小時不打烊, 隨時掌握最新優惠!'. To the left, there's a '每日限定特惠 Today Only!' section featuring a 62% discount on a product. Below the banner, there are several category-based promotional tiles for items like '新會具禮', '週年慶', '寢具升級', '家居新風格', '食安心', '免費送貨', '夢想家園', and '本週限定'. The main content area displays a grid of products with their names, prices, and promotional tags. For example, '西元子400g重量200g' is priced at \$45. At the bottom, there are more promotional banners, including one for '佈置愛家 品味夢想家園' and another for '幸福一百!'.

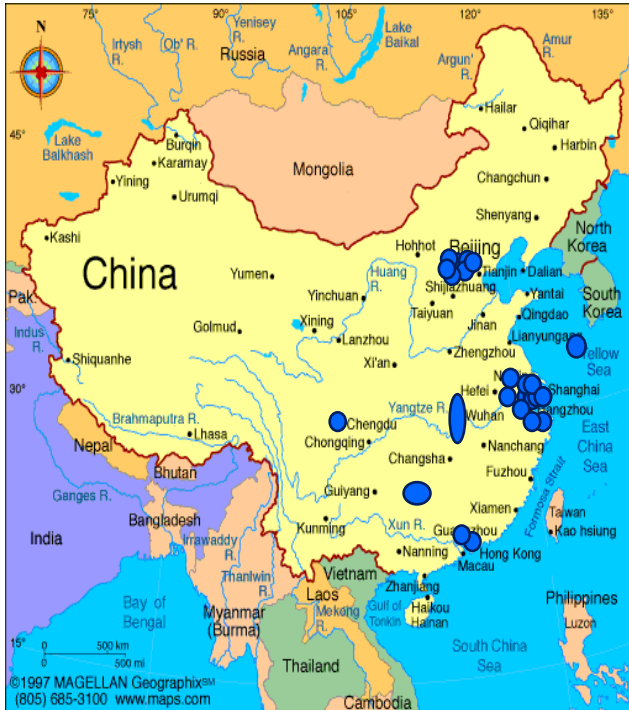
和樂中國零售事業策略



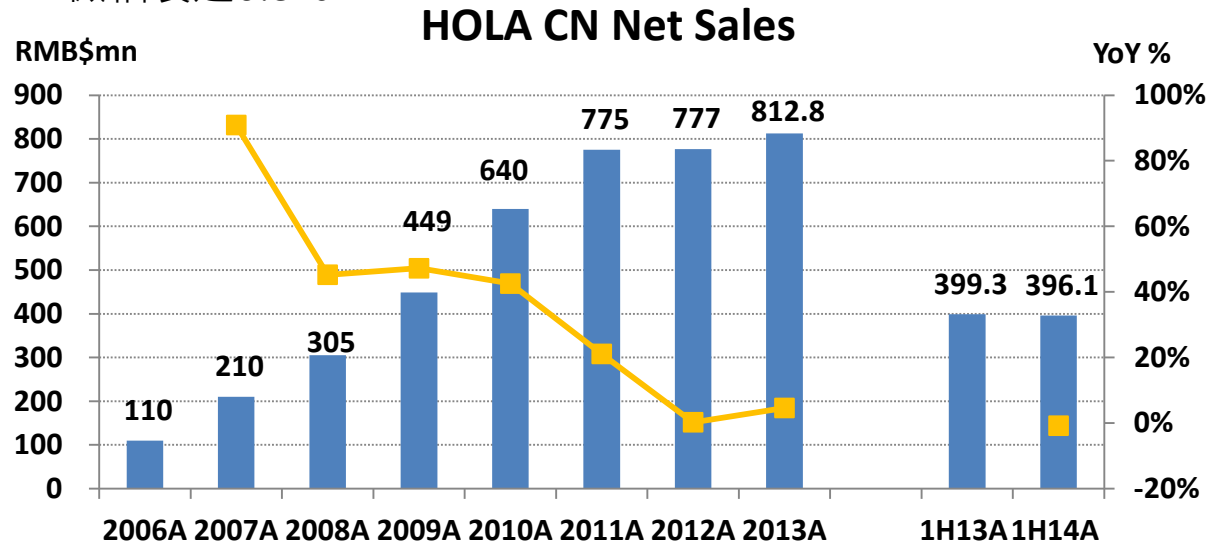
- 由虧轉盈：單季/年度
 - 2014 上半年度和樂中國虧損較去年同期減少7.2%，稅後淨損為 NT\$ 50.5 mn (去年同期為 NT\$ 54.4 mn)
 - 預期和樂中國2014全年達損益兩平 (2013年度累計虧損NT\$ 45.4 mn)
- 預計2014年展店4-6家店 (2014年四月已展店2家)
- 引入台灣設計商品，發展自有品牌的設計及開發，以成為Style Leader 為目標
- 調整營運策略
 - 選點、物流、智慧零售、全通路策略
 - 調整店型大小與規模，以進駐當地購物中心、百貨賣場為主要模式
- 提升服務力
 - CRM、人才、顧問式銷售及當責的企業文化



HOLA China (Private – 100% held by Test-Rite)



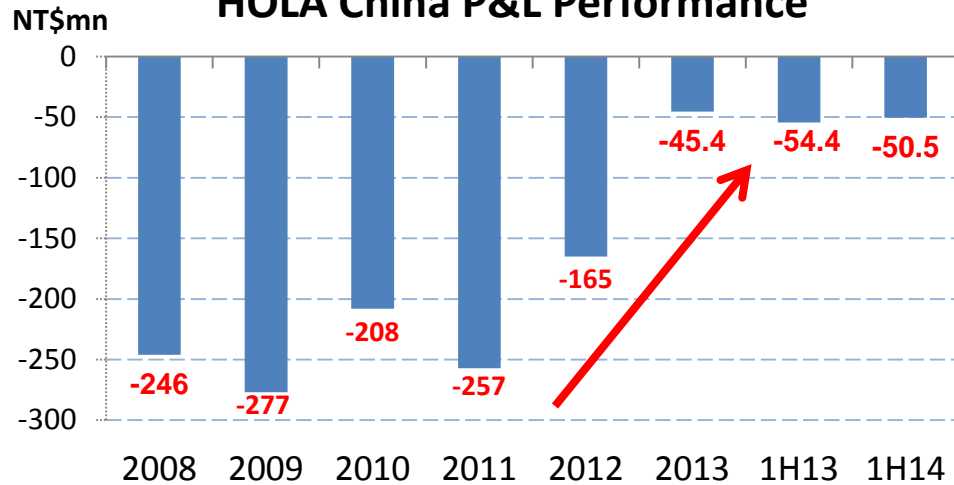
- 2014 年第二季營業額達人民幣 1.8億元，較去年同期增加 1.0%
- 2014 年上半年度營業額達人民幣 3.96億元，較去年同期微幅衰退0.8%



(m ²)	2006A	2007A	2008A	2009A	2010A	2011A	2012A	2013A	1H13A	1H14A
Selling space	25,593	32,595	46,442	51,506	59,481	60,116	63,686	62,848	59,742	64,167
Store #	7	9	14	18	27	28	31	33	31	35
Avg. sales per m ² /RMB\$K	4.3	6.4	6.6	8.7	10.8	12.9	12.2	12.9	6.7	6.2

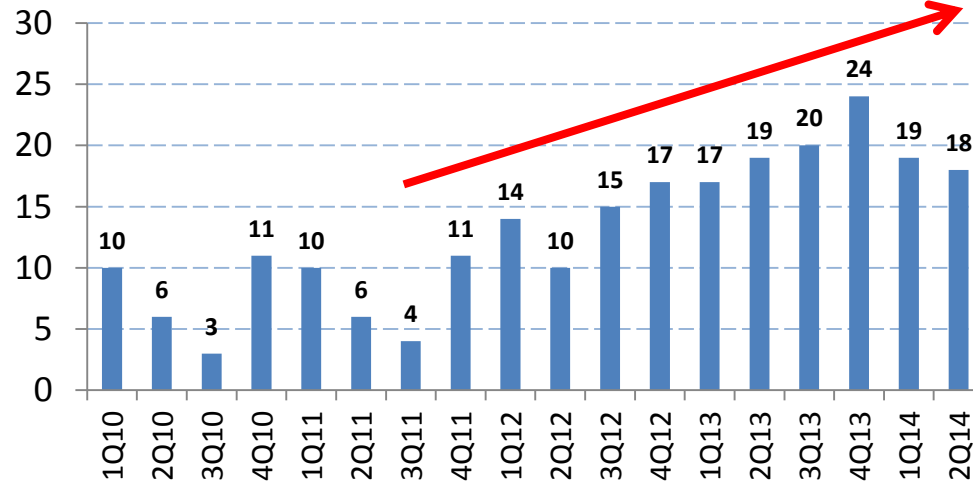


HOLA China P&L Performance



- 2014 年上半年度和樂中國稅後淨損為新台幣 5 千 4 百萬元，較去年同期為新台幣 5 千 1 百萬元，減少 7.2%
- 2014 年第二季在 35 家門店中和樂中國共有 18 家店達成店端獲利，而 2013 年第二季的 31 家店中共有 19 家店達成店端獲利
- 2014 年第二季及上半年度和樂中國開店一年以上之同店營業額年成長率分別為 4.8% 及 2.3%
- 2014 年 4 月分別在蘇州及成都各展店 1 家，至 2014 年第二季末總店數達 35 家

HOLA CN Breakeven store numbers



HOLA CN 全通路策略

<http://holahome.taiwan.tmall.com/>



天貓 Tmall.com 登錄 搜索

品牌新品 New

- HOLA 拖鞋 \$99.00
- HOLA 拖鞋 \$99.00
- HOLA 拖鞋 \$99.00
- HOLA 拖鞋 \$99.00

品牌优惠券 Coupons

大家都在买 Hot

- HOLA 拖鞋 \$99.00
- HOLA 拖鞋 \$99.00
- HOLA 拖鞋 \$99.00
- HOLA 拖鞋 \$99.00
- HOLA 拖鞋 \$99.00
- HOLA 拖鞋 \$99.00
- HOLA 拖鞋 \$99.00
- HOLA 拖鞋 \$99.00

在线活动
在线参与，享受互动乐趣及特别优惠

电子杂志
精美图片及生活提案，丰富的促销资讯

微博关注
关注新浪官方微博，获取最新资讯及家居知识

微信互动
扫描微信帐号，会与您产生不一样的互动体验

- 每周透過微信與消費者溝通促銷活動及集客活動等訊息
- 於2014年六月開始在天貓的網路商店
- 八月份營收為人民幣6萬6千元，月成長幅度達64.9%，並占和樂中國營收0.1%
- 目前有約300個SKUs的商品在線上銷售
- 預計於4Q14~1Q15R間啟用新的網路平台以及微支付功能





TRADING SECTOR 貿易事業  **TEST RITE**

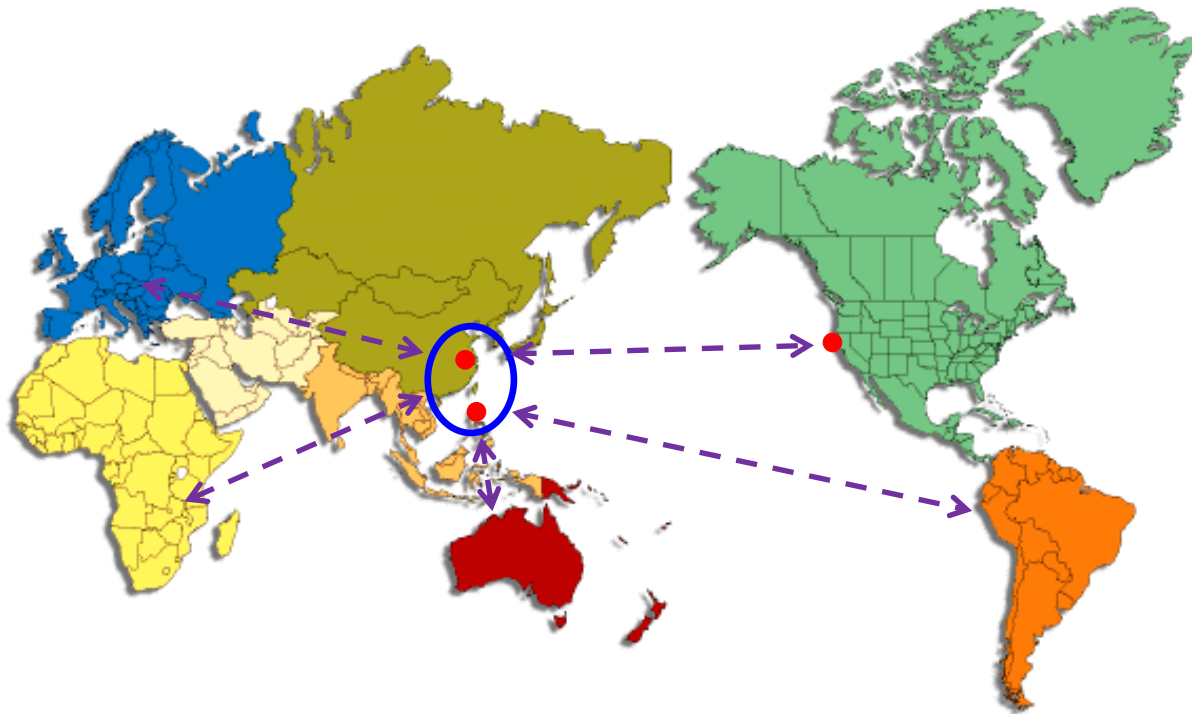
Test Rite Group 特力集團

貿易事業全球據點



- 在全球15個國家中，擁有19個據點；於臺灣、中國大陸及美國三地設有物流中心
- 美國物流中心為傳統貿易客戶提供倉儲、物流配送系統及管理服務

Worldwide Trading Service



● TESTRITE's Warehouse

Greater China Retail Service



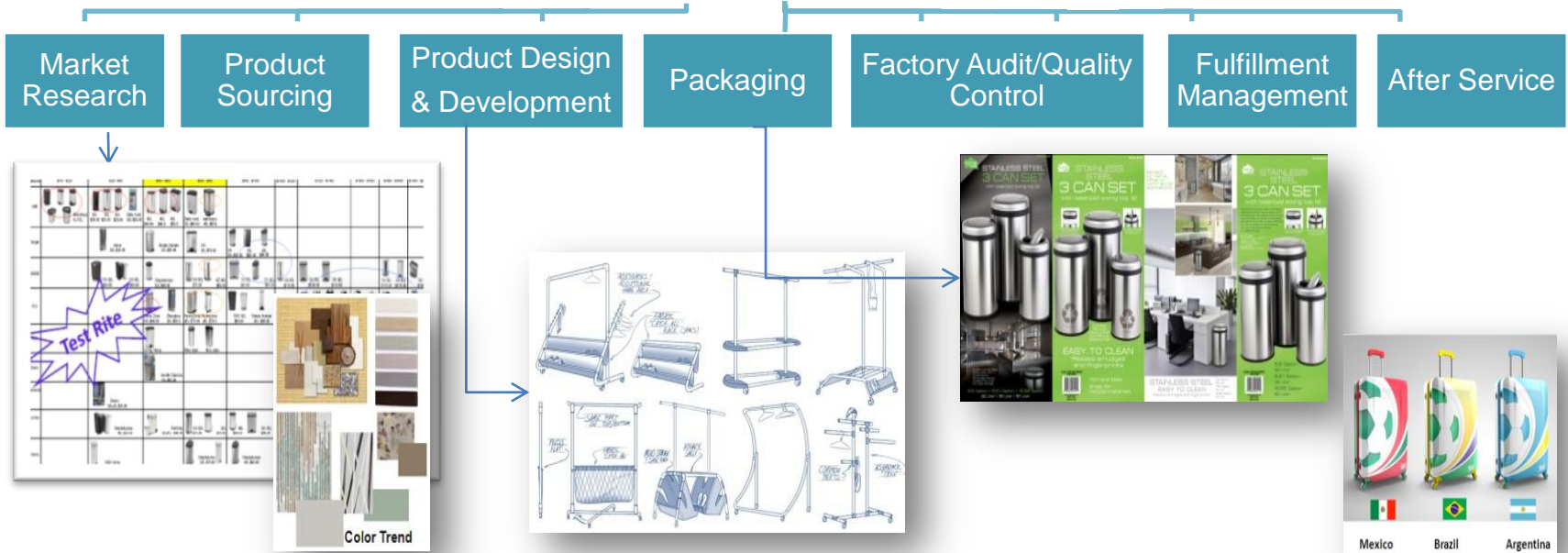
貿易採購能力



- 全球採購經驗豐富並與知名零售商合作
- 提供端點對端點的採購、物流及倉儲服務

Sourcing Solutions

Solution Consolidation



貿易事業經營策略



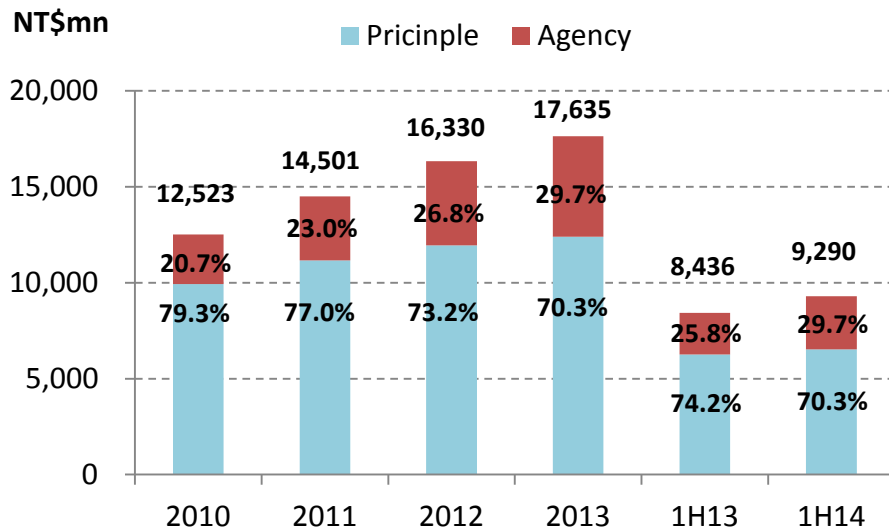
- 建立自有品牌及設計開發差異化產品
- 精耕重要客戶
- 積極擴張採購代理業務
- 可能的併購機會
- 整合地區資源
 - 東南亞、印度…等等
 - SOP Hub
 - 國內採購團隊
 - 海外營運單位

貿易事業概況 - 1H14

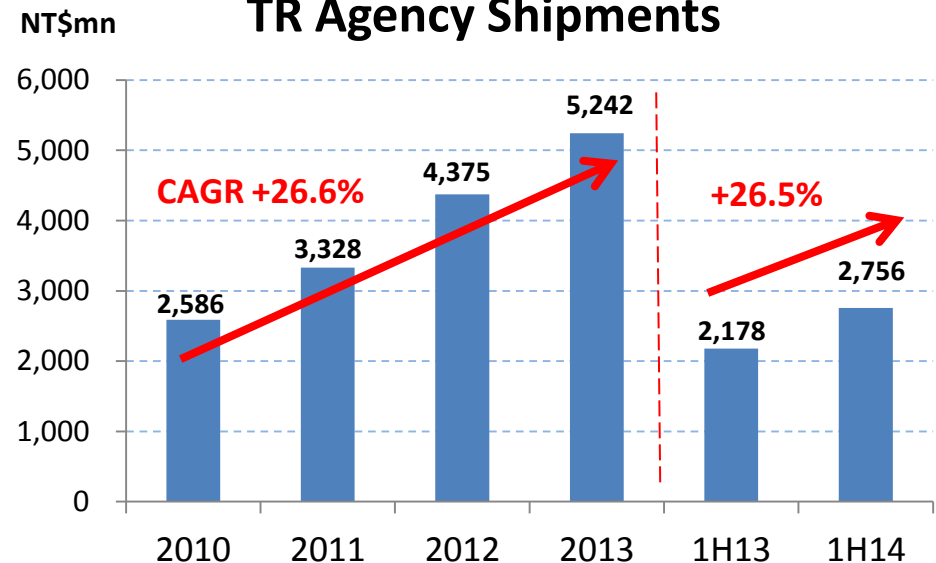


- 傳統貿易 2014 年上半年度出貨金額達新台幣 65.3億元，較去年同期成長 4.4%，占整體貿易合併出貨金額的 70.3%
- 採購代理業務 2014 年上半年度出貨金額達新台幣 27.6億元，較去年同期成長 26.5%，約占整體貿易合併出貨金額的 29.7%
- 2014 年上半年度佣金收入達新台幣 12.6億元，較去年同期成長 25.8%，占整體貿易營收1.9%

TR Trading Shipments



TR Agency Shipments

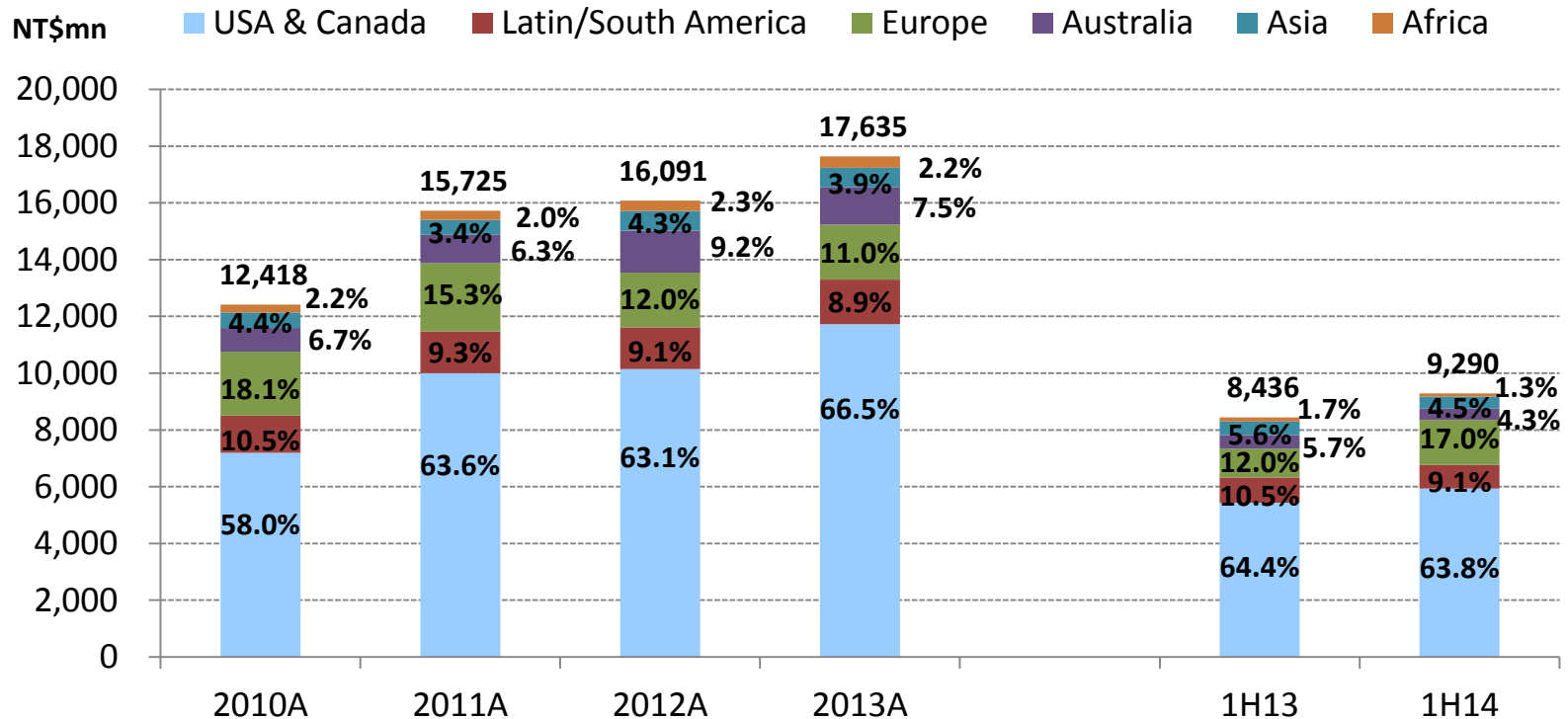


貿易事業概況 - 1H14



- 貿易事業合併出貨金額-以區域劃分
 - 美洲約占整體出貨的55-75%, 歐洲約占10-15%, 亞洲及澳洲區域占5-10%
 - 歐洲及北美出貨金額於2014年上半年度大幅成長

TR Trading Shipments by Region

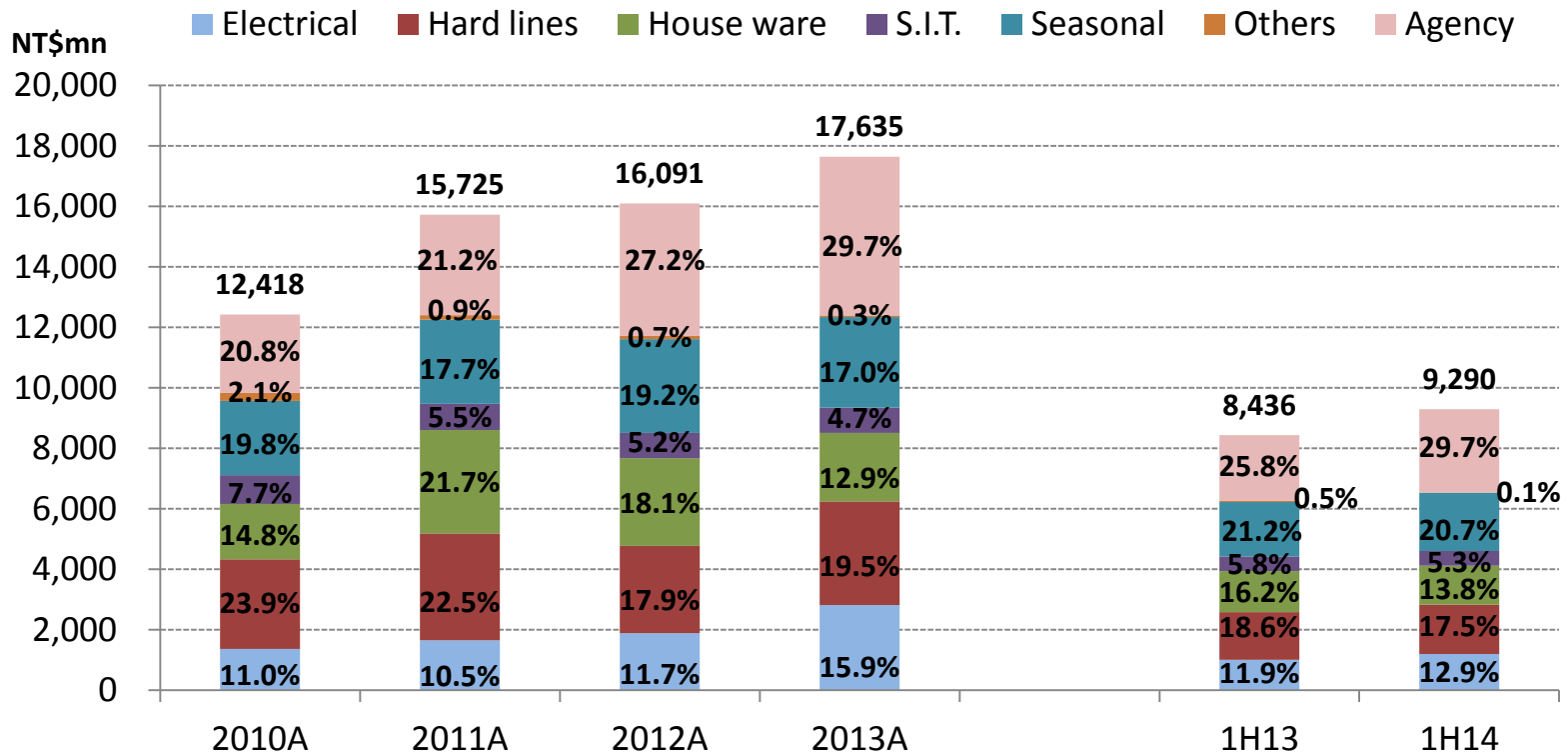


貿易事業概況 - 1H14



- 傳統貿易出貨金額-以產品類區分
 - 五金工具,室內裝修及季節性商品為大宗,約各佔總出貨的15-20%.
- 採購代理業務於2014年上半年度約占總體出貨的29.7%

TR Trading Shipments by Categories



貿易事業成長動能



- 美國及歐洲消費需求復甦
- 傳統貿易精耕重要客戶，並增加產品項目及服務



DSG (DSG Holdings Australia Pty Ltd.)

SORIANA

- 採購代理業務的成長



ARTERIOORS^{home}



Express Gifts Ltd



PEPBOYS
= DOES EVERYTHING. FOR LESS. =

meijer



- 尋找可能的併購機會
- 品牌代理業務的成長

代理品牌



- 代理品牌內銷台灣、中國市場

LA Z BOY
FURNITURE GALLERIES®

U
umbra

www.umbra.com

- 代理品牌內銷台灣only

FRETTE

BISSELL®
Experts In Home Cleaning™

OXO

seventh
GENERATION
淨七代

Crate&Barrel
(new)

Joseph
Joseph

Joyoung 九陽

W
WEDGWOOD

BLACK &
DECKER®

- 致力於多元產品的開發與代理以及拓展銷售通路

傳統貿易專案計畫



- COSTCO USA project-
Motion sensor light



- National Hardware Show



IA 產品版面





家的大小事
一辈子都是特力的事!

Q & A



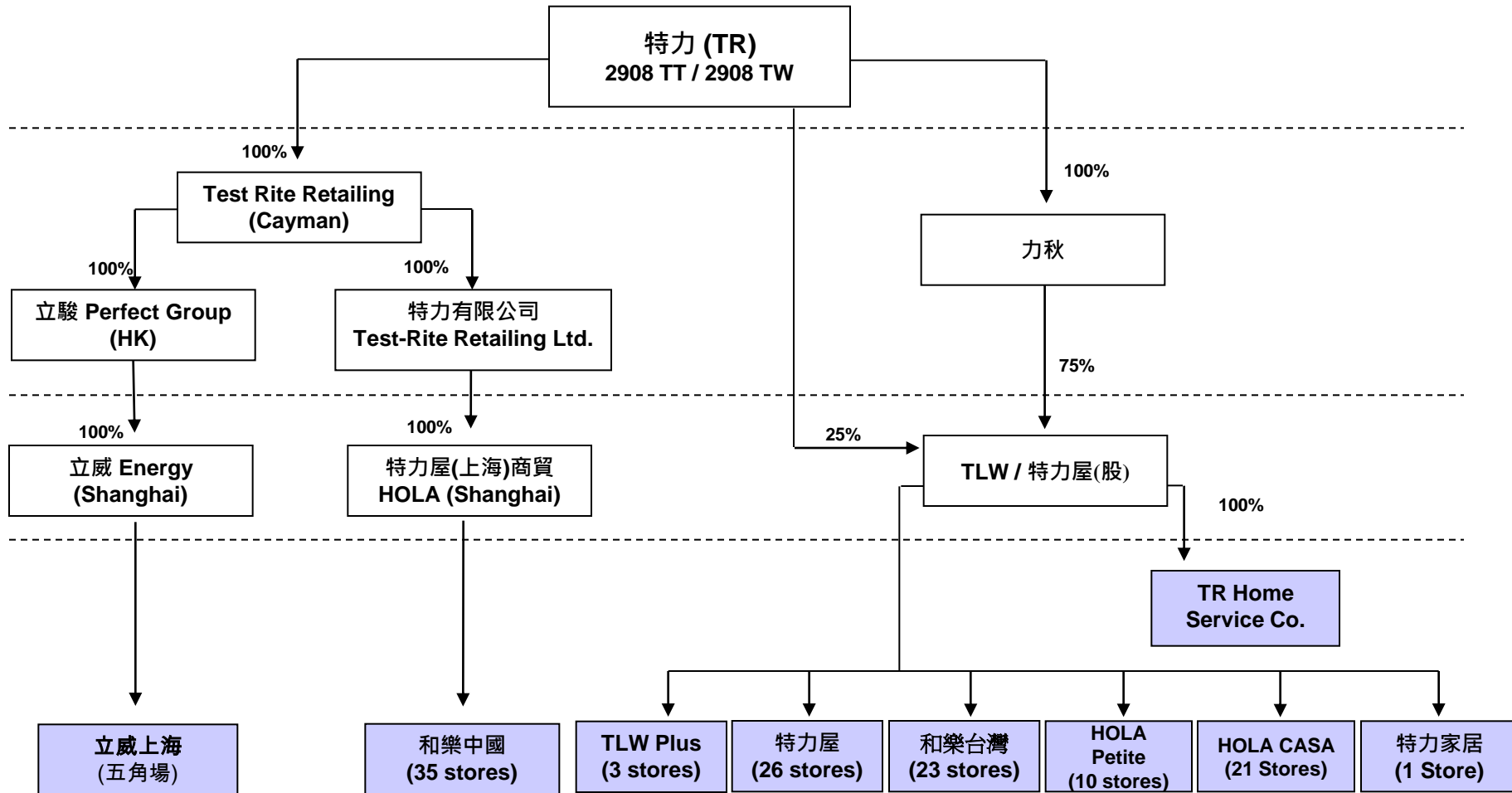


APPENDIX 附件
RECENT FINANCIAL RESULTS 財務資訊



Test Rite Group 特力集團

特力零售事業組織架構



Store # are as of July 31st, 2014 Designate Retail Sales Channels

TLW (Formerly B&Q TW) made a tender offer of HOLA TW common shares in June 2009.

TLW merged HOLA TW, Freer, and HOMY in Oct 2009. And the scheduled date of 4 in 1 merger is Dec. 31, 2009.

2014年第二季/上半年度合併損益表



Test Rite International Co., Ltd. (2908) – Consolidated (IFRS Based)

Consolidated P&L for 2Q14 & 1H14(IFRS Based)

(NT\$ mn)	2Q13A	2Q14A	YoY%	1H13	1H14	YoY%
營業收入	8,602.1	8,877.1	3.2%	17,471.0	17,929.6	2.6%
營業毛利	2,462.1	2,520.8	2.4%	5,142.1	5,204.2	1.2%
毛利率	28.6%	28.4%		29.4%	29.0%	
營業費用	-2,390.3	-2,381.9	-0.3%	-4,795.3	-4,730.0	-1.4%
營業利益	71.8	138.8	93.4%	346.8	474.2	36.7%
營業利益率	0.8%	1.6%	0.7%	2.0%	2.6%	0.7%
營業外收(支)	7.3	8.0	9.9%	8.6	-3.9	NA
稅前淨利	79.1	146.9	85.7%	355.4	470.3	32.3%
本期淨利	86.3	108.3	25.6%	334.8	385.7	15.2%
其他綜合淨利	-14.7	-13.9	-6.0%	11.0	-5.5	-149.7%
本期綜合淨利	71.6	94.5	32.0%	345.7	380.3	10.0%
淨利歸屬於本公司業主	84.6	103.1	22.0%	329.9	374.6	13.5%
繼續營業部門稅後淨利歸屬於本公司業主*	81.5	97.6	19.8%	302.8	361.5	19.4%
基本每股盈餘(新台幣;元)	0.17	0.21	20.1%	0.68	0.76	11.8%
繼續營業部門每股盈餘(新台幣;元)*	0.16	0.19	19.8%	0.58	0.69	19.4%

*繼續營業部門稅後淨利排除之外匯損益2014年及2013年第二季總額分別為新台幣550萬元及306萬元; 2014年及2013年上半年度總額分別為新台幣1千3百萬元及2千7百萬元

2014年第二季/上半年度各事業體合併損益



Test Rite International Co., Ltd. (2908) – Consolidated (IFRS Based) Consolidated sales and net profit by BU for 2Q14 & 1H14 (IFRS Based)

Consolidated sales (NT\$ mn)	2Q13	2Q14	YoY%	1H13	1H14	YoY%
特力貿易 ⊙	3,364.7	3,406.0	1.2%	6,358.0	6,660.4	4.8%
台灣零售事業 ▲	3,912.6	4,163.3	6.4%	8,403.2	8,546.8	1.7%
和樂中國 ^	871.9	906.6	4.0%	1,901.1	1,959.5	3.1%
其他 #	453.0	401.2	-11.4%	808.7	762.9	-5.7%
集團合併營業收入	8,602.1	8,877.1	3.2%	17,471.0	17,929.6	2.6%

Consolidated net profit (NT\$ mn)	2Q13	2Q14	YoY%	1H13	1H14	YoY%
特力貿易 ⊙	196.5	202.1	2.8%	274.9	327.7	19.2%
台灣零售事業 ▲	52.0	85.5	64.3%	317.8	313.4	-1.4%
和樂中國 ^	-41.6	-51.3	23.1%	-54.4	-50.5	-7.2%
其他 #	-122.3	-133.2	0.1	-208.4	-216.0	0.0
集團合併稅後淨利	84.6	103.1	22.0%	329.9	374.6	13.5%
集團繼續營業部門合併稅後淨利	81.5	97.6	19.8%	302.8	361.5	19.4%

⊙ 特力貿易合併包含大中國地區貿易, TRPC, SO/RO 以及關係人沖銷數。

▲ 台灣零售事業營收包含特力屋、特力家居、和樂台灣及特力屋室內裝修設計(股)

^ 和樂中國僅計算HOLA CN

其他營收包含Life 1 Plaza, TRR others 中欣, 東隆五金, 集團費用及售後租回利益認列。

2014年第二季合併資產負債表



Test Rite International Co., Ltd. (2908) – Consolidated (IFRS Based) Consolidated Balance Sheet for 2Q14 (IFRS Based)

(NT\$ mn)	2Q13A	2Q14A		2Q13A	2Q14A
現金及約當現金	1,519.5	2,746.0	短期借款	1,697.1	2,089.2
透過損益按公允價值衡量之金融資產—流動	268.7	473.4	應付商業本票	40.0	50.0
無活絡市場之債券投資—流動	185.6	197.2	透過損益按公允價值衡量之金融負債—流動	6.0	6.1
應收帳款及票據	2,864.6	3,130.3	應付帳款及票據	4,735.1	5,550.0
其他應收款	568.3	576.3	其他應付款	2,306.7	1,852.4
存貨	4,243.6	4,748.5	當期所得稅負債	149.4	109.8
預付費用及預付款	697.1	542.4	預收款項	788.5	919.3
其他金融資產—流動	1.8	0.4	一年內到期長期負債	200.0	400.0
其他流動資產	119.7	56.2	其他流動負債	323.2	272.1
流動資產	10,468.8	12,470.6	流動負債	10,219.4	11,248.8

2014年第二季合併資產負債表



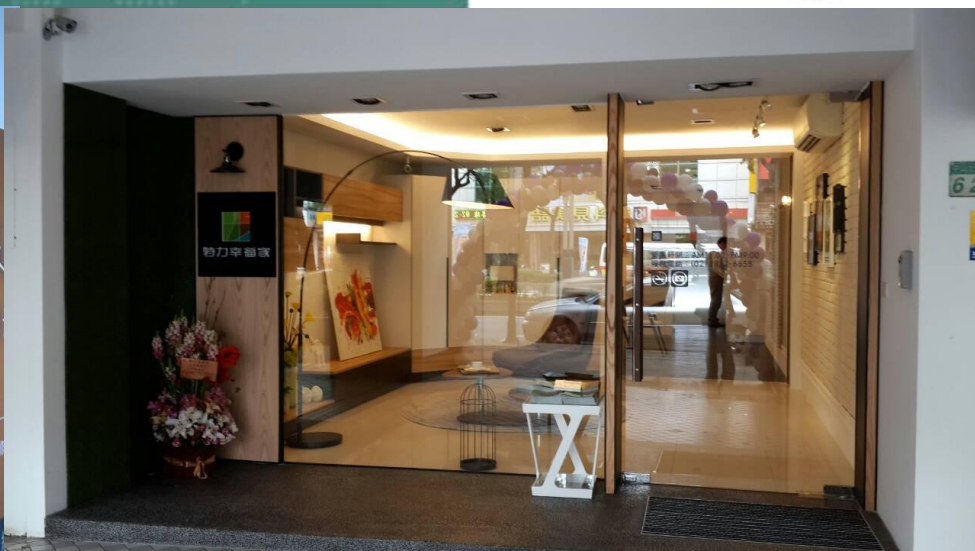
Test Rite International Co., Ltd. (2908) – Consolidated (IFRS Based)

Consolidated Balance Sheet for 2Q14 (IFRS Based)

(NT\$ mn)	2Q13A	2Q14A		2Q13A	2Q14A
以成本衡量之金融資產—非流動	74.2	71.8	銀行借款—非流動	4,777.7	5,357.3
無活絡市場之債券投資—非流動	50.0	50.0	負債準備—非流動	133.1	122.6
不動產廠房及設備	6,294.6	6,057.0	其他非流動負債	425.6	394.7
商譽及無形資產合計	2,375.3	2,480.7	非流動負債	5,336.4	5,874.6
遞延資產合計	1,117.1	1,152.5	負債總額	15,555.8	17,123.4
其他非流動資產	1,677.4	1,829.5			
非流動資產	11,555.6	11,641.5		5,219.6	5,219.6
			股本	694.5	711.8
			資本公積合計	1,272.3	1,450.3
			保留盈餘	-17.9	-7.4
			其他權益	-729.1	-415.5
			庫藏股票帳面值	6,439.3	6,958.8
			母公司股東權益合計	29.2	30.0
			非控制權益	6,468.6	6,988.8
資產總額	22,024.3	24,112.1	股東權益總額	22,024.3	24,112.1



特力屋發展近況



開拓特力屋好幫手、特力屋PLUS、特力幸福家等新服務業務型態，進入社區，開設街邊店





和樂中國產品概念呈現





家的大小事
一輩子都是特力的事!

Thank you!



Test Rite Group 特力集團